



1

Symposium CHUV 2022

**Protection, promotion et soutien de l'allaitement en situation d'urgences**

Rebecca Norton  
Psychopédagogue Gestalt Thérapie, Consultante en Santé Publique Nutrition, IBCLC



2



3



4



5



6

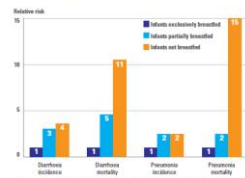
**L'allaitement: l'intervention la plus efficace pour prévenir la mortalité infantile (Lancet 2003)**



**Série Lancet 2016: quelle est l'importance de l'allaitement au 21 siècle dans les pays à bas revenu, revenu moyen et haut revenu? Pourquoi investir et comment améliorer les pratiques?**



**FIGURE 3** Infants who are not breastfed are at a greater risk of death from diarrhoea or pneumonia than infants who are breastfed. Relative risk of diarrhoea and pneumonia incidence and mortality among infants 0-5 months old who are not breastfed, partially breastfed and exclusively breastfed.



Source: Unicef, Improving child nutrition, The achievable imperative for global progress, 2013

7

8



Mettre en place un environnement adéquat pour le renforcement de la pratique de l'allaitement



Chaque mère et enfant, quelles que soient leurs localisation ou condition, bénéficie de pratiques optimales d'allaitement maternel.

14 29 janvier 2016, le total grand nombre de The Lancet sur l'allaitement maternel a été présenté au CMC

9

**L'ALLAITEMENT MATERNEL, UNE RÉPONSE VITALE EN SITUATION D'URGENCE. Êtes-vous prêt?**

Objectifs de la Semaine Mondiale de l'Allaitement Maternel 2009

- Mettre en œuvre des stratégies pour l'amélioration continue de la situation de crise de part le monde.
- Soutenir les efforts de renforcement et de soutien à l'acte d'allaitement maternel avec et pendant les situations d'urgence.
- Intégrer les besoins, les différences de cultures, les connaissances, les professionnels de santé, les gouvernements, les agences d'aide humanitaire, les chercheurs et les médias sur le façon de soutenir l'allaitement maternel avec et pendant une situation d'urgence.
- Multiplier des actions et encourager le travail individuel et la collaboration entre les personnes qualifiées pour compléter en allaitement et celles qui sont impliquées dans la réponse d'urgence.

**ALIMENTATION DU NOURRISSON ET DU JEUNE ENFANT EN SITUATION D'URGENCE (IFE) / Infant and young child feeding in emergencies**

Une situation d'urgence est une situation inhabituelle et extrême qui met en péril de façon imminente la santé et le bien-être d'une population. Elle se caractérise par la présence et le soutien d'une alimentation adéquate et appropriée pour les nourrissons et les jeunes enfants lors de situations d'urgence. Il s'agit de répondre à la nécessité d'être préparé aux situations d'urgence afin de proposer des réponses humanitaires appropriées en temps voulu pour assurer la santé, la santé, la croissance et le développement des nourrissons et des jeunes enfants.

**L'allaitement: une bouée de sauvetage en situation d'urgence**

Aucun autre type d'alimentation n'est aussi sûr et nutritif que le lait maternel. Une catastrophe peut souvent déclencher l'urgence de trouver une alternative à l'alimentation naturelle, quelle que soit la nature - qu'il s'agisse d'un tremblement de terre, d'un conflit, d'une inondation ou d'une pandémie globale - l'allaitement

10

**Les risques des préparations pour nourrissons**

- Ne possèdent pas les propriétés protectrices du lait maternel
- Augmentent activement la vulnérabilité
- Comportent des risques liés aux techniques d'alimentation (ex: biberon et tétine)
- Les préparations pour nourrissons en poudre ne sont pas stériles, même en boîtes non ouvertes
- Augmentent l'insécurité alimentaire

breast milk versus formula: the big differences

11

**Le contexte: raisons pour des pratiques risquées en matière d'alimentation de l'enfant**

- Une proportion d'enfants n'est pas allaitée lorsque l'urgence survient
- Les pratiques pré-urgence d'alimentation de l'enfant ne sont pas optimales
- Pendant l'urgence, l'aide humanitaire peu appropriée peut augmenter l'alimentation artificielle

12

« Alors que les crises mondiales continuent de menacer la santé et la nutrition de millions de nourrissons et d'enfants, l'allaitement maternel, qui leur donne le meilleur départ possible dans la vie, est plus vital que jamais »,

Affirmation de l'UNICEF et l'OMS, à l'occasion de la Semaine mondiale de l'allaitement maternel.

Août 2022

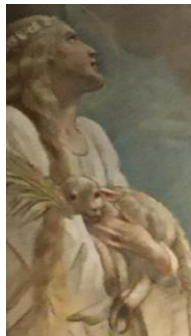
13

A l'origine....  
Peintre Rubens (1637): Naissance de la voie lactée



Hers la femme de Zeus (en orange plus) allaite leur fils; le jet de lait passe à côté de lui et s'éparrille dans les cieux pour donner naissance à la voie lactée....  
  
Le rôle et l'importance de l'allaitement n'étaient pas questionnés dans le passé  
  
Ils étaient valorisés pour la société et reconnus comme étant crucial pour la survie de l'espèce

14



Allaitement maternel- Geste Eco-Bio-Logique Plus vital que jamais pour le futur de nos enfants et de la planète  
[Breastfeeding – Eco-Bio-Logical behaviour- more vital than ever for the future of our children and the planet? \(iadb.org\)](#)

15

16

<https://youtu.be/5tsXW5iAlfw>

Video sur l'alimentation des nourrissons et jeunes enfants en situation de crise  
Save The Children

17

18

Résolutions subséquentes de l'Assemblée Mondiale de la Santé, adoptées pour renforcer et clarifier le Code International de Commercialisation des Substituts du Lait Maternel (Code: texte 1981+résolutions). Quelques exemples (3)

**Urgences:**

- **Résolution AMS 63.23 (2010)** : suivre les directives opérationnelles concernant l'alimentation des nourrissons et des jeunes enfants dans les situations d'urgence

**Conflits d'intérêt:**

- **Résolution AMS 49.15 (1996)** prie instamment les Etats Membres à "veiller à ce que l'appui financier apporté aux professionnels de la santé infanto-juvénile n'engendre pas de conflits d'intérêt, eu égard notamment à l'initiative OMS/UNICEF des hôpitaux "amis des bébés";
- **Résolution 58.32 (2005)** incite en outre les Etats Membres à "veiller à ce que le soutien financier et d'autres incitations dont bénéficient les programmes et les professionnels de la santé du nourrisson et du jeune enfant ne donnent pas lieu à des conflits d'intérêt";

Code International

19

19

**NE PAS NUIRE**

Les dons, aussi généreux qu'ils soient, peuvent faire plus de mal que de bien...



20

**Le Code International – But (article 1)**

- Protéger et encourager l'allaitement maternel
- Assurer une utilisation correcte des substituts du lait maternel, quand ceux-ci sont nécessaires, sur la base d'une information adéquate et au moyen d'une commercialisation et d'une distribution appropriées.



Code International

21

21

La Convention des droits de l'enfant (1989) reconnaît l'application du Code et les Rés AMS comme une mesure clef pour le droit à la santé (observation générale 15 Convention)

**Violating human rights**

*"Those who make claims about infant formula that intentionally undermine women's confidence in breast-feeding are not to be regarded as clever entrepreneurs just doing their job. But as human rights violators of the worst kind."*

*Ceux qui font des allégations sur les laits artificiels qui intentionnellement sapent la confiance des mères en l'allaitement, ne devraient pas être considérés justes de simples entrepreneurs qui font leur boulot, mais comme les pires violeurs des droits de l'homme.*

Stephen Lewis  
Former Deputy Executive-Director of UNICEF  
April 1999

Code International

22

22

23

**AVOIR DES MESSAGES CLAIRS**

Il ne faut pas laisser les croyances influencer les réponses en situations d'urgence

Une mère malnutrie peut allaiter son enfant. Soutenir et nourrir les mères est clef

Il ne faut pas arrêter d'allaiter lorsqu'un enfant a la diarrhée

Une fois l'allaitement interrompu, il peut tout à fait être remis en route

24

### Mythes autour de l'allaitement dans les situations de crises: le stress coupe la production de lait maternel

- La production de lait maternel n'est pas affectée par le stress
- Le stress aigu peut temporairement affecter l'éjection du lait
- Protection, abri, et une atmosphère rassurante pour la mère pourra aider le lait à couler facilement à nouveau
- L'allaitement aide à réduire le stress chez les mères (et les enfants) et favorise le lien

25

The screenshot shows the IYCFHub website interface. The main content area displays a document titled "Key Phrases for IYCF Assessment and Support". It includes the publication year (2022), format (PDF, 125.8 KB), and publisher (Save the Children). A "View & Download" button is visible. Below the document information, there is a section titled "Common phrases and terms necessary for the assessment and support of infants and young children." with another "View & Download" button.

26

### Allaitement et COVID – Recommandations internationales

- Ne pas séparer maman-bébé
- **Covid-19 n'est pas une contre-indication à l'allaitement maternel**
- Le virus responsable de la COVID-19 n'est pas détecté dans le lait maternel. À ce jour, aucune transmission du virus de la COVID-19 par le lait maternel ou l'allaitement n'a été observée. Il n'y a aucune raison d'éviter ou d'arrêter l'allaitement.
- Suivre les recommandations internationales résumées et à jour sur le site de GIFA [COVID-19 and Breastfeeding – GIFA](#)
- Initier et maintenir l'allaitement, et, si la séparation mère-enfant s'avère nécessaire (mère vraiment trop malade pour pouvoir s'occuper de son enfant), alors donner du lait maternel tiré en premier choix (si possible de la mère sinon d'une banque de lait)- voir arbre de décision OMS.
- Petit Film allaitement et Covid-19 (OMS/UNICEF)- à visualiser (disponible sur site GIFA)
- Questions/ réponses allaitement et Covid-19 sur le site de l'OMS, en français [Questions/Réponses sur la COVID-19 et l'allaitement maternel](#)

27



### GUIDANCE NOTE: INFANT AND YOUNG CHILD FEEDING IN THE FIRST THREE DAYS AFTER A NUCLEAR POWER PLANT ACCIDENT

This document was developed by the Infant Feeding in Emergencies (IFE) Core Group/ Sub-Working Group on Infant and Young Child Feeding in Emergencies (IYCF-E) in the context of chemical, biological, radiological and nuclear threats. This document is for healthcare workers and emergency response planners and provides immediate operational guidance to inform emergency plans and responses on immediate infant and young child feeding (IYCF) in the first three days after a nuclear emergency event by an accident at a nuclear power plant (NPP) in the context of the current Ukraine crisis. It does

[Guidance Note\\_IYCF-in-the-context-of-a-nuclear-emergency-with\\_Cover\\_note\\_FINAL.pdf](#) (enronline.net)

28



29

### Faciliter l'accès aux besoins de base (eau, nourriture, abri, etc) et enregistrer, protéger et soutenir les groupes vulnérables



30



Mettre en place des espaces protégés de soutien pour les mères et enfants autour de l'allaitement maternel et alimentation de l'enfant.

31



Information de base pour aider les mères à prendre des décisions informées quant à l'alimentation de leur enfant

32



Interventions techniques pour enfants allaités: conseil en allaitement (compétences)

33



Interventions techniques pour enfants non allaités : minimiser les risques de l'alimentation artificielle

34

Impliquer les **acteurs locaux** avec des compétences en protection promotion et soutien de l'allaitement maternel

La Leche League au niveau national et les autres groupes et associations de soutien, les consultantes en lactation IBCLC et leurs associations nationales, les groupes et membres locaux du réseau IBFAN, les réseaux de promotion protection soutien allaitement au niveau national, ....



35

Nurturing Care Centers of Excellence

**Exemple récent au Timor Leste (Innondations 2021)**  
© International Maternal and Child Consortium pour photos et partage expérience

- Espaces mères-bébés ("carer"-bébés)
- sensibilization "soins attentifs bébé"
- soutien allaitement et relaxation
- soutien bébés non allaités ou mixte "Bottle amnesty" (échange biberon contre tasse)
- Peau à peau (y compris avec les pères)
- portage
- Alimentation de complément locale
- soutien psychosocial
- développement de l'enfant .....

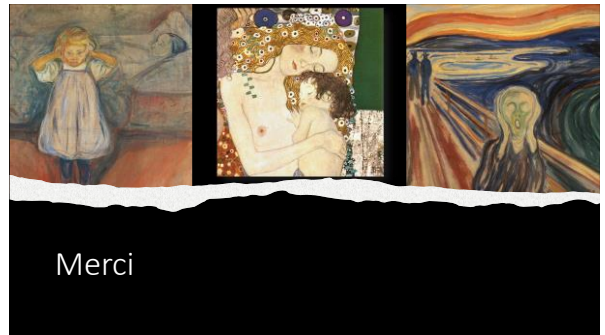
**Appui aux fournisseurs Nurturing Care au Timor Leste**  
(Adaptation du Framework OMS "Nurturing Care" ou "Cadre de soins attentifs pour le développement de la petite enfance")

36



\*Pour cet indicateur, la Suisse obtient 0 (zéro) / 10 points.  
 \*Ce score interpelle particulièrement au vu de la pandémie Covid-19 qui a touché la Suisse dès fin février 2020, de façon concomitante avec la publication du Rapport WBTi Suisse

37



38